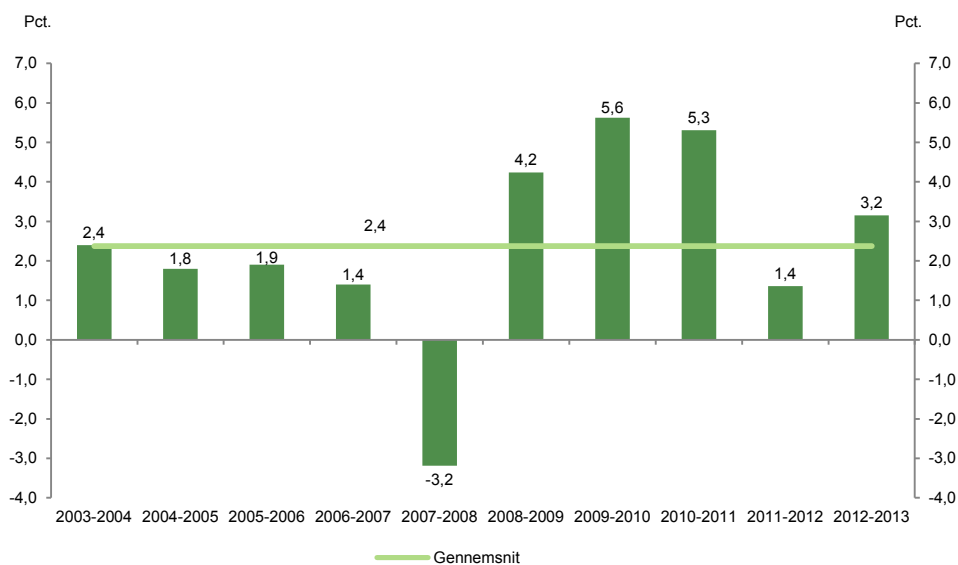


Ny måling af produktivitet i sygehusvæsenet

Produktivitetsstigning på 3,2 pct. på offentlige sygehuse

Produktiviteten er fra 2012-2013 steget med 3,2 pct. Siden 2003 er produktiviteten i gennemsnit steget med ca. 2,4 pct. årligt. Denne udvikling dækker over en stigning i perioden 2003-2007 på 1,9 pct. pr. år og et fald på 3,2 pct. fra 2007-2008 (pga. konflikt på området). Fra 2009 til 2013 steg produktiviteten gennemsnitligt med 3,9 pct. årligt.

Figur 1: Produktivitetsudvikling 2003-2013 (pct.)



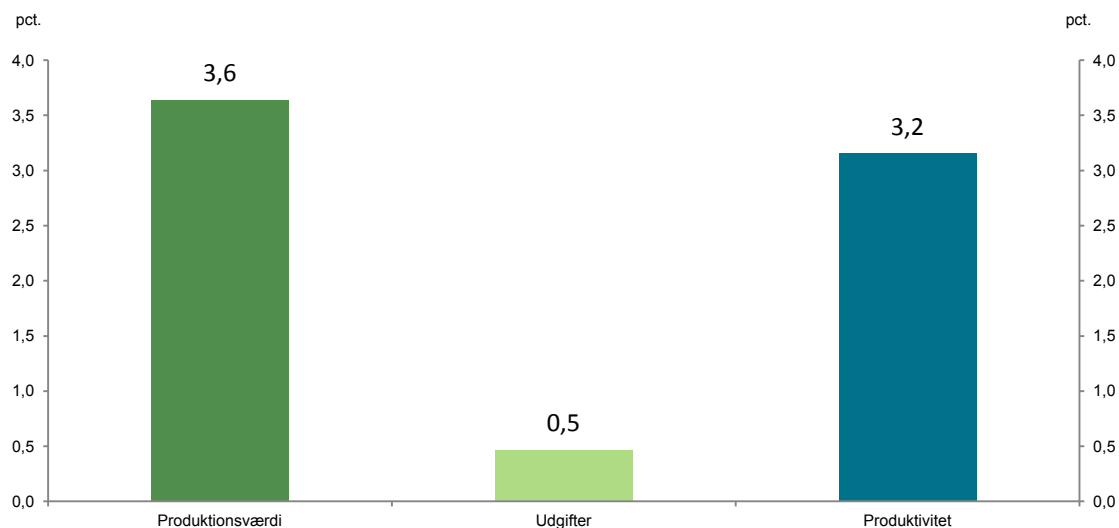
Anm.: Sundhedsområdet var i foråret 2008 ramt af en otte ugers konflikt. Det betød bl.a., at sygehuskapaciteten ikke blev anvendt fuldt ud pga. aflysninger af behandlinger af ikke-akut karakter. Sygehusene blev ramt af strejken i forskelligt omfang.

Kilde: Statens Serum Institut på baggrund af Landspatientregisteret og sygehusenes tilrettede driftsudgifter.

Udvikling i aktivitet, udgift og produktivitet

Stigningen i produktiviteten på 3,2 pct. i 2012-2013 kan bl.a. henføres til en øget aktivitet samt en mindre stigning i udgifterne¹. Aktiviteten er på landsplan steget med 3,6 pct., udgifterne med 0,5 pct., *jf. figur 2*.

Figur 2: Aktivitet, udgifter og produktivitet, hele landet 2012-2013 (pct.)



Anm: Der er anvendt niveaujusteret takstgrundlag. Justeringen har dog meget begrænset effekt.

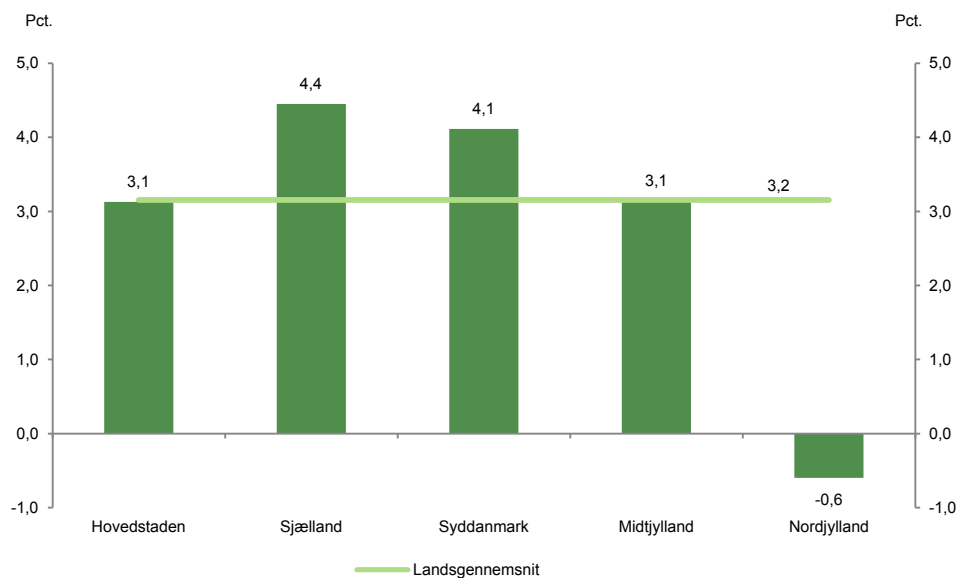
Kilde: Statens Serum Institut på baggrund af Landspatientregisteret og sygehusenes tilrettede driftsudgifter.

¹ De udgifter, der er medregnet her, er korrigeret for en række forhold. Opgørelsen er således ikke baseret på de samlede sygehusudgifter.

Forskel i regionernes produktivetsudvikling

En sammenligning på tværs af regioner viser en stor spredning i produktivetsudviklingen. Region Nordjylland ligger lavest med en produktivetsudvikling på -0,6 pct., mens Region Sjælland ligger højest med en produktivetsudvikling på 4,4 pct., *jf. figur 3.*

Figur 3. Produktivetsudvikling på regionsniveau 2012-2013 (pct.)



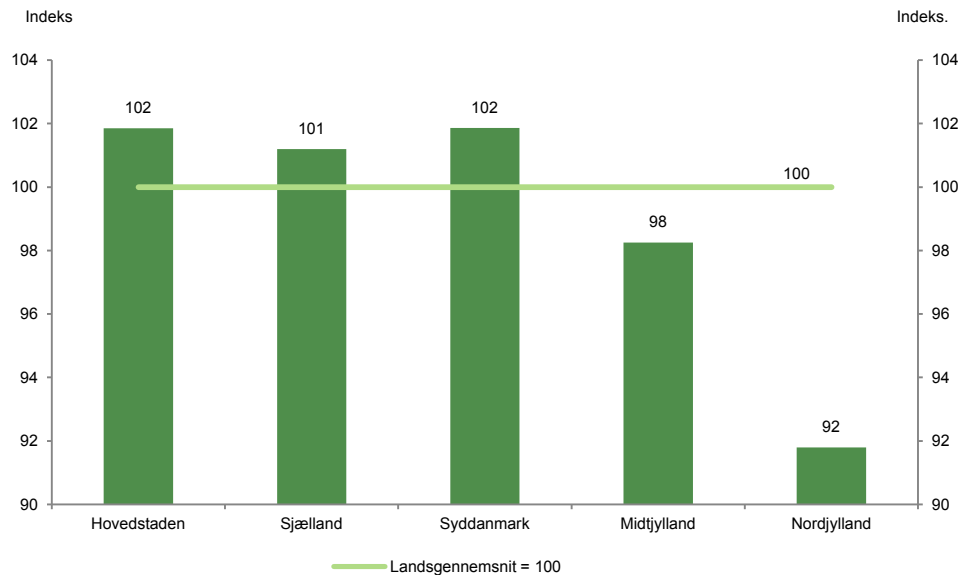
Kilde: Statens Serum Institut på baggrund af Landspatientregisteret og sygehusenes tilrettede driftsudgifter.

Udviklingen i produktiviteten bør sammenholdes med det faktiske produktivetsniveau i regionerne, hvor Region Hovedstaden og Region Syddanmark ligger højest, *jf. figur 4.*

Regionsforskelle i produktivetsniveau

I lighed med tidligere år kan der konstateres forskelle i produktivetsniveauet i de enkelte regioner. Region Hovedstaden og Region Syddanmark har det højeste produktivetsniveau, mens Region Nordjylland har det laveste produktivetsniveau i 2013, jf. figur 4.

Figur 4. Regionalt produktivetsniveau, 2013, indeks (hele landet=100)



Kilde: Statens Serum Institut på baggrund af Landspatientregisteret og sygehusenes tilrettede driftsudgifter.

Produktivetsmålinger er udelukkende et udtryk for omkostningseffektiviteten på de danske sygehuse. Produktivetsmålinger udtrykker ikke fx forskelle i hvilken behandlingskvalitet, der opnås ved et givent ressourceforbrug. Det ville kræve, at der ligeledes måles på, hvilken effekt der skabes ved de givne ressourcer.

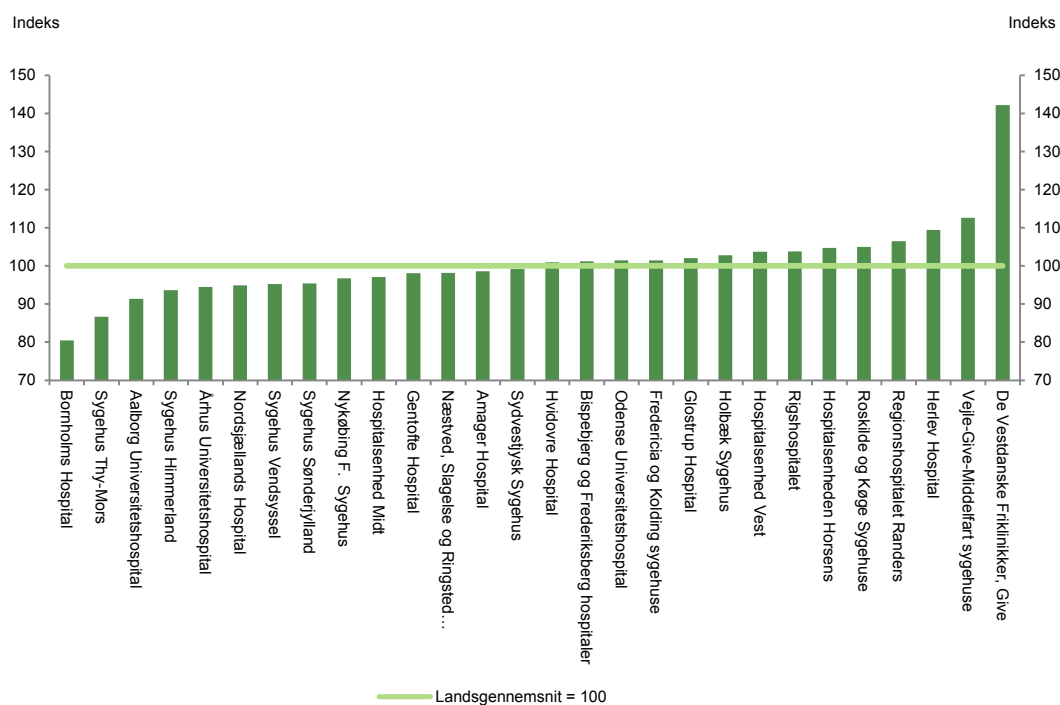
Sygehusforskelle i produktivitetniveau

På tværs af sygehuse er der en spredning på ca. 26 pct. point, når der ses bort fra De Vestdanske Friklinikker i Give samt Bornholms Hospital.

Produktivitetniveauet varierer således fra 113 pct. af landsgennemsnittet hos Vejle-Give-Middelfart sygehus, Middelfart sygehus til 87 pct. af landsgennemsnittet hos Sygehus Thy-Mors, *jf. figur 5*.

Produktivetsmålingerne tager ikke højde for en række lokale forhold. De store forskelle indikerer imidlertid, at der fortsat er et potentiale for at lære af hinanden i sygehusvæsenet.

Figur 5: Produktivitetniveau på sygehusniveau, 2013



Kilde: Statens Serum Institut på baggrund af Landspatientregisteret og sygehusenes tilrettede driftsudgifter.